

ЛОБЗИК РУЧНИЙ ЕЛЕКТРИЧНИЙ

ПМ5-750Э М


Настанова щодо експлуатування

Перевірте комплектність постачання лобзика ручного електричного ПМ5-750Э М відповідно до таблиці 2.

Вимагайте при покупці лобзика перевірку його роботи на холостому ході.

Дата виготовлення (місяць, рік) лобзика нанесена перфорацією.

Ілюстрація та перелік складальних одиниць і деталей (КДСЕ) розміщені за адресою www.phiolent.com у розділі "Обслуговування та ремонт".

 **УВАГА! Уважно прочитайте всі настанови щодо безпеки та всі рекомендації.** Недбалість у їхньому дотриманні може призвести до ураження електричним струмом, пожежі та/або серйозної шкоди здоров'ю.

Збережіть ці рекомендації для подальшого користування.

Настанова щодо безпеки входить в цю настанову щодо експлуатування – додаток А.

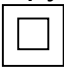
1 ОПИС І РОБОТА

1.1 Призначення виробу

1.1.1 Лобзик ручний електричний ПМ5-750Э М застосовується для випилювання виробів з прямолінійним та криволінійним контурами з деревини, деревостружкових плит (ДСП), деревоволокнистих плит (ДВП), пластмас, металів в виробничих і побутових умовах.

1.1.2 Лобзик забезпечує:

- пиляння матеріалу перпендикулярно або під кутом до поверхні;
- випилювання за допомогою лінійки отворів діаметром від 80 до 460 мм;
- пиляння паралельне кромці матеріалу за допомогою лінійки;
- високу ефективність пиляння з обранням оптимальних режимів завдяки регульованому п'ятиступінчастому маятниковому руху пилки;
- здування тирси із зони пиляння;
- режим відключення здування тирси при під'єднанні зовнішнього пилососа скрізь патрубків;
- роботу без застосування індивідуальних засобів захисту від ураження електричним струмом.

1.1.3 Знак  в маркуванні означає наявність в лобзику подвійної ізоляції (клас II ДСТУ ІЕС 60745-2-11:2008), заземляти лобзик не потрібно.

На деталях з пластмаси нанесено маркування ">РА6<" – поліамід ОСТ 6-11-498-79.

Лобзик призначений для роботи в умовах помірного клімату при температурі від мінус 15 до плюс 40°C, відносній вологості повітря 75% при

плюс 15 °С (середньорічне значення) і відсутності прямої дії атмосферних опадів і надмірної запиленості повітря.

1.2 Технічні характеристики (властивості)

Технічні характеристики (властивості) лобзика наведені в таблиці 1.

Таблиця 1

Найменування характеристики (властивості)	Норма
Номінальна напруга, В	220
Номінальна частота, Гц	50
Номінальна споживана потужність, Вт	750
Максимальна товщина матеріалу, що розпилюється, мм	
- деревини	135
- сталі з тимчасовим опором розриву не більше 390 МПа	10
- алюмінію	20
Діапазон кута нахилу пилки, град	від –30 до 45
Хід пилки, мм	26±1
Діапазон числа зворотно-поступальних рухів пилки на холостому ході, хв ⁻¹	від 0 до 2800±300
Режим роботи згідно ГОСТ 183-74	S1 (тривалий)
Клас лобзика згідно ДСТУ ІЕС 60745-2-11:2008	II
Корегований рівень звукової потужності, дБА, не більше	98
Логарифмічний рівень корегованого значення віброшвидкості, дБ, не більше	118
Статична сила натискання, Н, не більше	50
Маса (без шнура живлення, інструмента і пристосувань), кг	2,4
Габаритні розміри (без шнура живлення), мм	235×80×215
Примітки	
1 Відхилення напруги живлячої мережі – в межах ±10%, частоти – в межах ±5% від номінальних значень.	
2 Відлік кута нахилу здійснюється від вертикального положення пилки відносно поверхні оброблюваного матеріалу.	

1.3 Комплектність

Комплект постачання наведений в таблиці 2.

Таблиця 2

Найменування	Кількість, шт
Лобзик ручний електричний ПМ5-750Э М	1
Лінійка в зборі	1
Патрубок	1
Накладка	1
Ключ шестигранний 4,0×70	1
Футляр	1
Настанова щодо експлуатування	1

1.4 Будова та робота

Будова лобзика показана на малюнку 1.

Пилка 1, закріплена гвинтом 2 в скобі 3, приводиться у зворотно-поступальний рух механізмом лобзика.

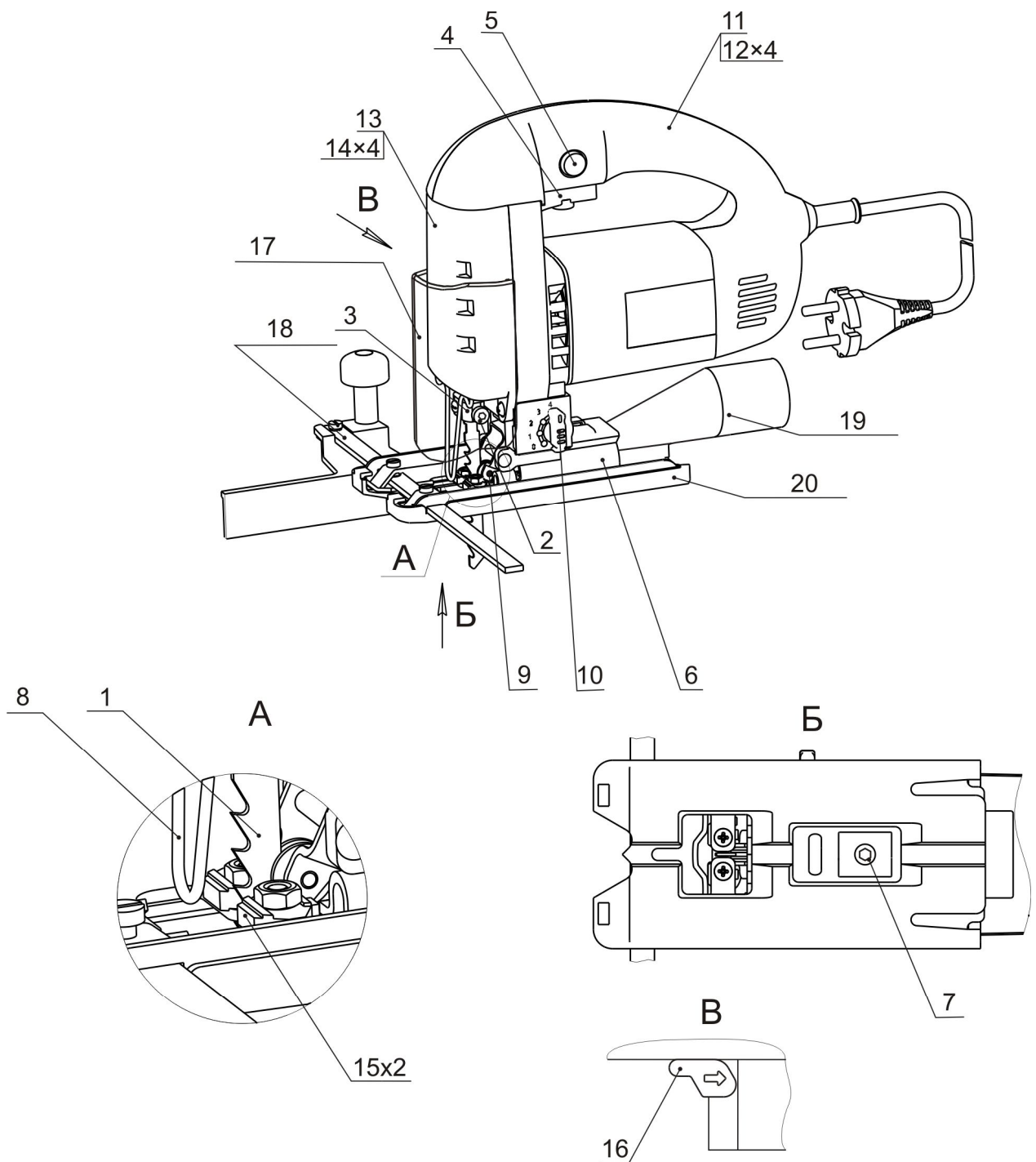
Ввімкнення лобзика здійснюється плавним натисканням клавіші вимикача 4. Вимикач має вбудований у клавішу регулятор швидкості для встановлення числа зворотно-поступальних рухів пилки.

Ввімкнене положення вимикача можна зафіксувати натисканням на фіксатор 5. Для відключення лобзика необхідно повторно натиснути на клавішу вимикача 4.

Лобзик укомплектований вкладишами 15, що закріплені на опорі 6 та призначені для точного різання. При роботі лобзиком із встановленими вкладишами 15 забезпечується виконання чистого різання, що не потребує додаткової обробки кромки. Для виконання робіт з вкладишами 15 опора 6 встановлюється в переднє положення і закріплюється гвинтом 7 через круглий отвір. Вкладиші 15 мають бути надійно закріплені з невеликим зазором відносно пилки гвинтами і гайками. При зношуванні вкладиші 15 здвигаются або міняються місцями. При різанні, що не вимагає високої точності, для зменшення нагріву пилки 1 і зношування вкладишів 15, вкладиші можуть бути зняті, розсунені або опора 6 може бути переставлена в заднє положення.

При пилянні під кутом до поверхні матеріалу опора 6 пересувається назад, повертається у вибране положення і закріплюється гвинтом 7. Для точного встановлення кута використовуються шаблони або косинці.

При обробці матеріалів з легко ушкоджуваною поверхнею використовують накладку 20, яка встановлюється на опорі 6. Для видалення тирси із зони різання за допомогою пилюсоса використовується патрубок 19, при цьому здування тирси має бути відключене заслінкою 16, яка повертається таким чином, щоб стрілка на заслінці 16 була направлена вгору.



1 - пи́лка; 2 - гвинт; 3 - ско́ба; 4 - клавіша вимикача; 5 - фікса́тор; 6 - опо́ра; 7 - гвинт; 8 - ско́ба захи́сна; 9 - ро́лик; 10 - рукоя́тка; 11 - ру́чка; 12 - гвинт; 13 - кри́шка; 14 - гвинт; 15 - вклади́ш; 16 - заслі́нка; 17 - ко́жух; 18 - лі́нійка; 19 - па́трубок; 20 - на́кладка.

Ма́люнок 1

Лобзик має скобу захисну 8, що обмежує доступ в зону різання. Лобзик укомплектований прозорим захисним кожухом 17, який знімається або пересувається при зміні пилки. При використанні пилюсосу кожух 17 пересувається вниз.

Для пиляння по прямій лінії використовується лінійка 18, що закріплюється в опорі 6 гвинтами та гайками. При випилюванні круглих отворів на пряму лінійку 18 закріплюється зверху так, щоб гвинт кріплення угвинчувався знизу, а центр угвинчувався вістрям вниз.

Пилка до комплекту постачання лобзика не входить і купується окремо.

2 ВИКОРИСТАННЯ ЗА ПРИЗНАЧЕННЯМ

2.1 Підібрати пилку відповідно до оброблюваного матеріалу і характеру виконуваних робіт.

Для встановлення пилки 1 відвернути гвинт 2 на скобі 3, вставити пилку 1 в отвір скоби 3 до упору, встановивши її тильною стороною в канавку ролика 9, і затягнути гвинт 2.

2.2 Встановити необхідне число зворотно-поступальних рухів поворотом регулятора швидкості на клавіші вимикача 4.

2.3 Рекомендовані режими «гойдання» пилки встановити рукояткою 10:

- положення "0" (без гойдання) – при пилянні металу, а також при візерунковому і чистовому пилянні деревини;


- положення "1" – для деревини твердих порід і пластмас;

- положення "2" і "3" – для деревини м'яких порід;

- положення "4" – для пиляння деревини м'яких порід уздовж волокон.

При пилянні ДСП або ДВП застосовувати режим "гойдання" залежно від типу плит (м'які, тверді).

2.4 При роботі регулярно змащувати індустриальним маслом И-20А ГОСТ 20799-88 пилку, вкладиші і зовнішні рухомі деталі лобзика.

 **УВАГА: ВВИМКНЕННЯ ЛОБЗИКА ВИКОНУВАТИ ДО ПРИВЕДЕННЯ ПИЛКИ В КОНТАКТ З ОБРОБЛЮВАНИМ МАТЕРІАЛОМ. ЩОБ УНИКНУТИ ПОЛОМОК ВИВЕДЕННЯ ПИЛКИ З МАТЕРІАЛУ ВИКОНУВАТИ ЛИШЕ ПІСЛЯ ПОВНОГО ПРИПИНЕННЯ РУХУ ПИЛКИ! НЕ ДОПУСКАТИ РОБОТУ БЕЗ ЩІЛЬНОГО ПРИТИСКАННЯ ОПОРИ ЛОБЗИКА ДО ОБРОБЛЮВАНОВОГО МАТЕРІАЛУ.**

2.5 Працювати лобзиком з постійною подачею, що подовжує термін служби пилки і лобзика. Надмірна подача призведе до зниження продуктив-

ності завдяки значному зниженню обертів електродвигуна, а також може призвести до передчасного виходу з ладу лобзика і пилки.

2.6 Сумарний час вібраційної дії лобзика на працюючого не має бути більше 120 хв і може бути довільно розподілено протягом робочого дня тривалістю вісім годин.

2.7 Після закінчення роботи вимкнути лобзик, витягти вилку з розетки, зняти пилку. Очистити лобзик від забруднень, тирси, протерти сухою серветкою, зберігати в умовах, вказаних в розділі 6.

3 ТЕХНІЧНЕ ОБСЛУГОВУВАННЯ

3.1 При проведенні технічного обслуговування лобзика дотримуватись заходів безпеки, викладених в додатку А.

3.2 Технічне обслуговування.

3.2.1 Технічне обслуговування буває поточне і періодичне.

3.2.2 Поточне обслуговування.

Поточне обслуговування проводиться споживачем.

У поточне обслуговування входить:

- очищення лобзика від забруднення після закінчення роботи;
- дотягування кріпильних деталей (при необхідності).
- змащування механізму (у випадку тривалої безперервної роботи не рідше, ніж через 8 годин напрацювання);
- контроль стану вкладишів. У разі їх зношування заміна на нові проводиться за рахунок споживача.

Для змащування механізму необхідно зняти ручку 11, відвернувши гвинти 12, після чого відвернути гвинти 14 і зняти кришку 13. Застосовувати мастило Литол-24-МЛи 4/12-3 ГОСТ 21150-87.

Регулярно проводити змащування зовнішніх рухомих деталей лобзика маслом И-20А ГОСТ 20799-88 або мастилом Литол-24-МЛи 4/12-3

ГОСТ 21150-87. Своєчасне змащування є необхідною умовою нормальної роботи лобзика.

3.2.2 Періодичне обслуговування

Періодичне обслуговування проводиться після 85 годин напрацювання, надалі – після кожних 85 годин напрацювання або один раз в шість місяців і містить:

- змащування механізму лобзика і зміну мастила, коли воно загусне;
- перевірку стану колектора якоря;
- огляд щіток та їх зміну при довжині менше 7 мм.

Після зміни щіток ввімкнути лобзик на холостому ході для прироблення не менше ніж на 3 хв.

Періодичне обслуговування проводиться за рахунок споживача в гарантійних сервісних центрах.

4 ТЕРМІН СЛУЖБИ

4.1 Термін служби лобзика 6 років.

Вказаний термін служби дійсний за умови дотримання споживачем вимог цієї настанови щодо експлуатування.

5 ГАРАНТІЇ ВИРОБНИКА

5.1 Лобзик ручний електричний ПМ5-750Э М виготовлений відповідно до вимог технічних умов ТУ У 29.4-14309586-011-2004 "Лобзики ручні електричні".

Виробник гарантує відповідність лобзика вимогам, що вказані в технічних умовах, за умови дотримання споживачем правил, викладених в настанові щодо експлуатування.

5.2 Гарантійний термін експлуатації лобзика два роки від дати продажу через роздрібну торгову мережу при дотриманні споживачем правил експлуатації і своєчасного проведення технічного обслуговування протягом гарантійного терміну експлуатації.

Гарантійний термін експлуатації лобзика може бути збільшений до трьох років. Для цього необхідно зареєструвати лобзик в найближчому сервісному центрі протягом 30 днів з дня покупки з відміткою в гарантійному талоні і надалі представляти на технічне обслуговування через кожних 3 місяці експлуатації. Послуга платна. Відсутність реєстрації, порушення термінів представлення на періодичне технічне обслуговування залишає за споживачем право на безкоштовний гарантійний ремонт лобзика протягом 24 місяців від дня придбання.

Після закінчення гарантійного терміну експлуатації ремонт проводиться за рахунок споживача.

У разі виявлення недоліків (невідповідності вимогам нормативних документів) споживач має право на захист своїх інтересів відповідно до вимог Закону України "Про захист прав споживачів" від 01.12.2005 р. №3161-IV (3161-15).

5.3 Гарантійний термін зберігання лобзика 2,5 роки від дати виготовлення. Гарантійні зобов'язання виробника не діють, якщо продавець продав споживачеві лобзик, гарантійний термін зберігання якого минув.

6 ТРАНСПОРТУВАННЯ, ЗБЕРІГАННЯ І УТИЛІЗАЦІЯ

6.1 Транспортування лобзика відповідає умовам зберігання 3 згідно ГОСТ 15150-69.

6.2 Умови зберігання лобзика – 1 згідно ГОСТ 15150-69.

Лобзик повинен зберігатися в футлярі, в опалювальних або вентилятованих приміщеннях з кондиціонуванням повітря, розташованих в будь-яких макрокліматичних районах при температурі від плюс 5 до плюс 40 °С і відносній вологості повітря 75% при плюс 15 °С (середньорічне значення).

6.3 Матеріали, вживані в лобзику, забезпечують безпечну утилізацію.

ДЕКЛАРАЦІЯ ПРО ВІДПОВІДНІСТЬ


З повною відповідальністю я заявляю, що даний виріб відповідає нижченаведеним стандартам EN 60745-1:2009, EN 60745-2-11:2010, EN ISO 28927-8:2009, EN 55014-1:2006, EN 55014-2:1997, EN 61000-3-2:2006, EN 61000-3-3:2008 згідно положенням Директив 2006/42/ЕС, 2006/95/ЕС, 2004/108/ЕС та 2011/65/EU.

Голова правління
ПАТ "Завод "Фіолент"

А.С. Баталін

Додаток А
(обов'язковий)
НАСТАНОВА ЩОДО БЕЗПЕКИ

Ця настанова щодо безпеки розповсюджуються на машини ручні електричні: лобзики (пили маятникові), пили, рубанки, шуруповерти, перфратори, фарборозпилювачі, міксер-дрилі, дрилі-шуруповерти акумуляторні, а також машини фрезерні, свердлувальні, шліфувальні, такі, що випускаються ПАТ "Завод "Фіолент".

 **УВАГА! Прочитайте всі настанови щодо безпеки та всі рекомендації.** Недбалість у їхньому дотриманні може призвести до ураження електричним струмом, пожежі та/або серйозної шкоди здоров'ю.

Збережіть ці рекомендації для подальшого користування.

Термін "електричний інструмент" у настановах означає ваш ручний електроінструмент, оснащений шнуром живлення, чи акумуляторний (безшнуровий) електроінструмент.

1) Безпека робочої зони

а) Дотримуйте чистоти та належної освітленості робочої зони. Безлад та недостатнє освітлення – перше джерело нещасних випадків;

б) не користуйтеся електроінструментом у вибухонебезпечних середовищах, наприклад за наявності займистих рідин, газу або пилу. Електроінструмент створює іскри, здатні підпалити пил або випари;

в) не дозволяйте дітям та стороннім особам наближатися під час роботи з електроінструментом. Відволікання може спричинити втрату вашого контролю.

2) Електробезпека

а) Штепсельні розйоми та вилки живлення мають відповідати одне одному. Не переобладнуйте вилку приладу. Не застосовуйте вилок-адаптерів для вмикання електроінструменту з уземленням. Відповідні штепсельні розетки та немодифіковані вилки зменшують ризик ураження електричним струмом;

б) уникайте фізичного контакту з уземленими поверхнями, наприклад трубами, радіаторами, плитами та холодильним устаткуванням. Коли ваше тіло стає в такий спосіб "уземленим", підвищується ризик ураження електричним струмом;

в) заборонено працювати з електроінструментом під дощем або у вологому приміщенні. Потрапляння води всередину електроінструмента підвищує ризик ураження електричним струмом;

г) **Обережно поведіться зі шнуром живлення. Не застосовуйте його для перенесення, перетягання або для вимикання живлення електроінструмента. Оберігайте шнур від нагрівання, мастил, гострих країв та рухомих частин. Пошкодження чи заплутування шнура підвищує ризик ураження електричним струмом;**

д) **під час роботи з інструментом поза приміщенням використовуйте спеціальний подовжувач для використання поза приміщенням. Використання такого шнура знижує ризик ураження електричним струмом;**

е) **якщо робота з електроінструментом у вологому приміщенні необхідна, використовуйте пристрій захисного відімкнення (ПЗВ-Д). Це зменшує ризик ураження електричним струмом.**

3) Безпека оператора

а) **Будьте уважні та врівноважені в процесі користування електроінструментом. Не працюйте з ним, якщо ви стомилися або перебуваєте під впливом алкоголю, наркотичних речовин або медикаментів. Миттєва неуважність під час роботи здатна призвести до серйозних фізичних ушкоджень;**

б) **користуйтеся засобами індивідуальної безпеки, завжди одягайте захисні окуляри. Засоби індивідуальної безпеки, наприклад маска-пилловловлювач, нековзке спеціальне взуття, захисна каска чи навушники, застосовані у відповідних умовах, запобігають ризику фізичних ушкоджень;**

в) **уникайте непередбаченого вмикання. Пересвідчіться, що вимикач перебуває в положенні "ВИМКНЕНО" до з'єднання з мережею живлення й/чи акумуляторною батареєю, підймання або перенесення інструмента. Під час перенесення інструмента у спосіб, коли пальці торкаються вимикача, а також під'єднання до джерела живлення з увімкненою кнопкою пуску є небезпека нещасного випадку;**

г) **не вмикайте електроінструмент, не прибравши ключ патрона інструмента чи регульовальний ключ. Ключ, залишений на обертівій частині електроінструмента, може спричинити серйозні фізичні ушкодження;**

д) **не перенапружуйтеся. Утримуйте стійкість і рівновагу в усіх випадках. Це допомагає краще керувати інструментом у разі небезпечних ситуацій;**

е) **одяг має бути відповідним, не одягайте просторих речей або прикрас, тримайте волосся, одяг та захисні рукавички подалі від рухомих частин. Вільний одяг, прикраси та довге волосся можуть затягти рухомі частини інструмента;**

ж) **за наявності пристроїв видалення та збирання пилу необхідно пересвідчитися, що їх під'єднано та вони функціують належним чином.** Застосування пиловловлювальних систем зменшує ризики, пов'язані з наявністю пилу.

4) Експлуатація електричного інструменту та поводження з ним

а) **Не перевантажуйте електроінструмент. Використовуйте інструмент за його призначеністю.** Він буде працювати краще та безпечніше в передбаченому режимі;

б) **не користуйтеся електроінструментом, якщо вимикач не забезпечує його увімкнення та вимкнення.** Будь-який електроінструмент із несправним вимикачем є небезпечним і потребує ремонту;

в) **вимкніть вилку зі штепсельного роз'єму та/або від'єднайте акумулятор електроінструмента перш, ніж здійснювати будь-які регулювання, зміну супутнього приладдя або пакування інструмента.** Такі застережні заходи безпеки зменшують ризик випадкового вмикання інструмента;

г) **зберігайте електроінструмент у недоступному для дітей місці та не дозволяйте особам, не обізнаним із настановами щодо безпеки експлуатації, працювати з електроінструментом.** У руках непідготовленого користувача електроінструмент є дуже небезпечним;

д) **утримуйте електроінструмент у справному стані. Перевіряйте центрування та легкість ходу рухомих частин, пошкодження частин та будь-які інші зміни, здатні вплинути на роботу інструмента.** У разі пошкодження електроінструмент має бути відремонтовано перш, ніж його застосовувати. Численні нещасні випадки трапляються через недбалість у догляданні за електроінструментом;

е) **різальний інструмент має бути гострим та чистим.** За належного догляду за станом різального інструменту з гострою різальною крайкою зменшується ймовірність перекосу рухомої частини, а сам інструмент легкий у керуванні;

ж) **використовуйте електроінструмент, додаткове приладдя, змінні свердла тощо відповідно до цих настанов, зважаючи на умови експлуатації та виконуваних робіт.** Застосування електроінструменту для операцій не за його призначеністю здатне спричинити небезпечні ситуації.

5) Технічне обслуговування

а) **Звертайтеся за технічною допомогою до кваліфікованих фахівців відповідного сервісу, що використовують лише оригінальні запасні частини.** Це гарантує безпеку та якість догляду за вашим електроінструментом.